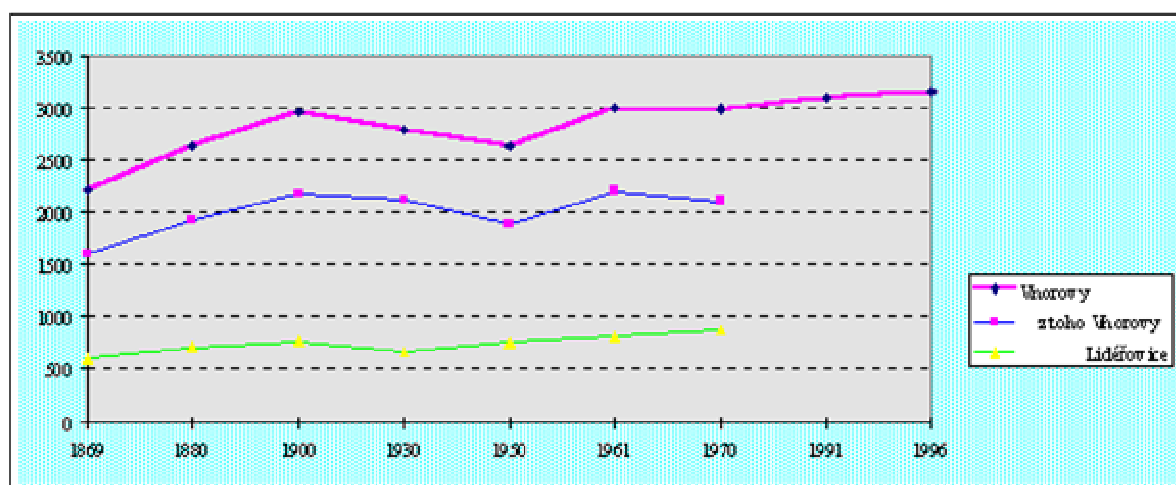


Demografický vývoj

Základní charakteristikou demografického vývoje je vývoj počtu obyvatel. Retrospektivní vývoj počtu obyvatel je zřejmý z tabulky.

Tab. č.1: Vývoj počtu obyvatel ve Vnorovech v období 1869-1996:

SÍDLŮ	KATEGORIE	Počet obyvatel k roku								
		1869	1880	1900	1930	1950	1961	1970	1991	1996
Vnorovy	SOMV	2213	2637	2951	2789	2630	3003	2987	3100	3146
z toho Vnorovy	SOMV	1609	1920	2180	2113	1879	2200	2108		
Lidčívce	NST	604	717	771	676	751	803	879		

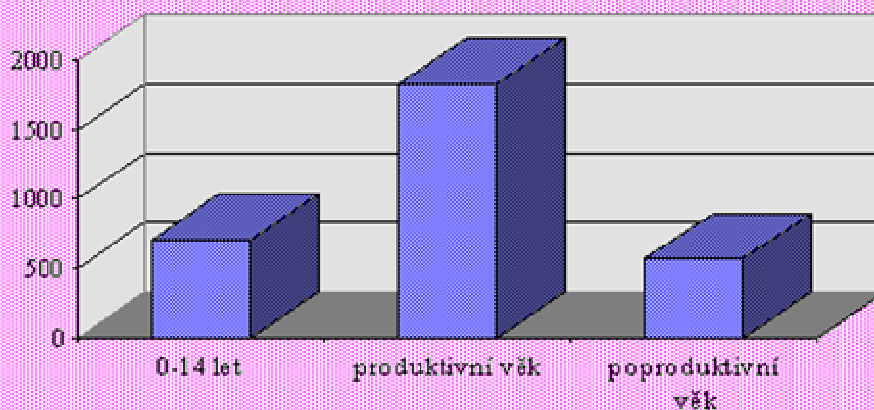


Podle údajů Obecního úřadu bydlelo v obci k 1.7.1997 3150 obyvatel.

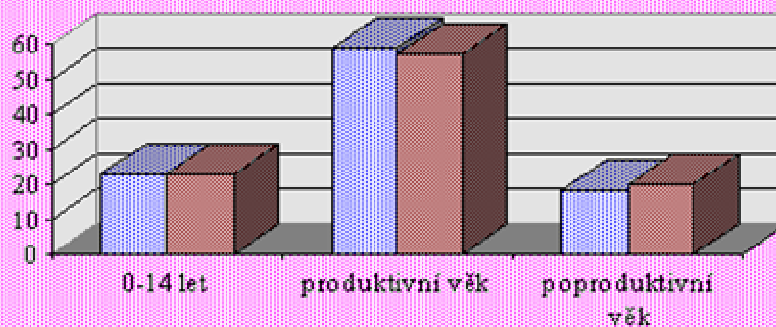
Tab. č.2: Věkové složení obyvatelstva v obci Vnorovy (1991)

Věkové složení obyvatelstva	Vnorovy		Okres celkem
	abs.	%	%
0-14 let	705	22,7	23,0
produktivní věk	1831	59,1	57,2
poproduktivní věk	566	18,2	19,8

Věkové složení obyvatelstva v obci Vnorovy - abs. údaje



Porovnání věkové struktury obyvatelstva obce s okresem - rel. údaje



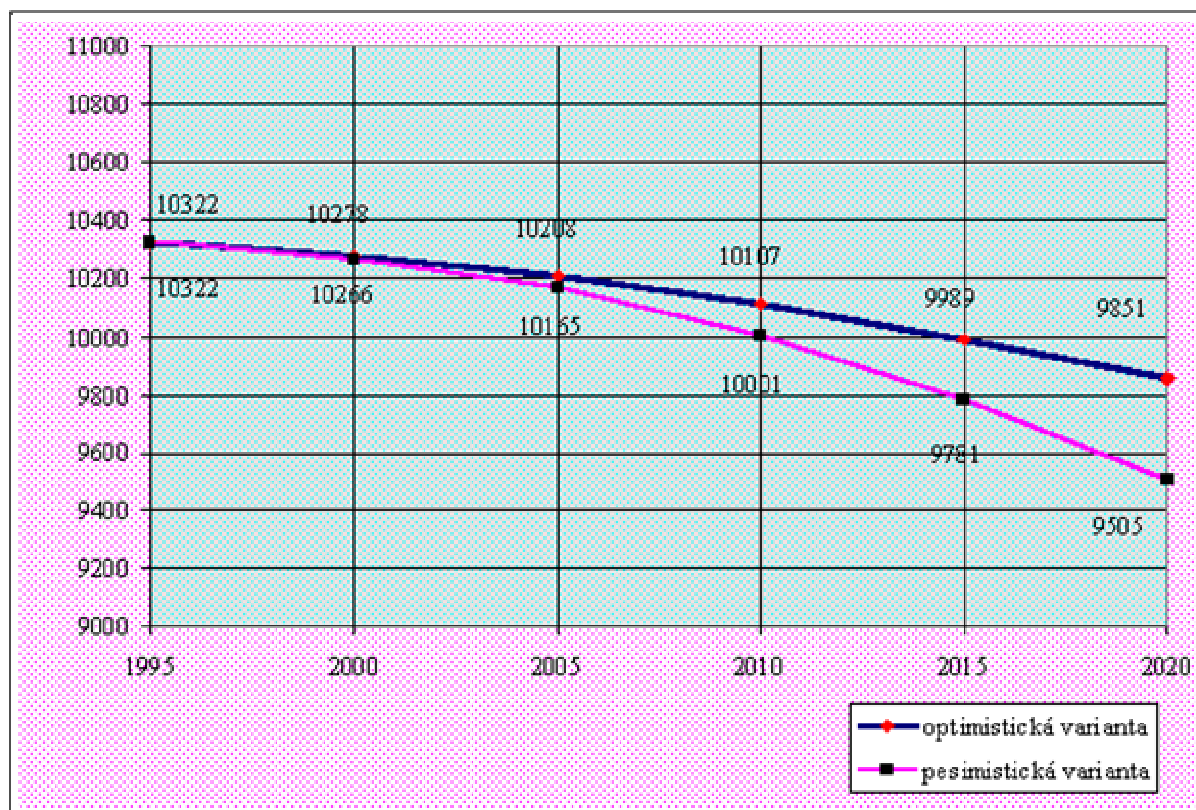
Vývoj počtu obyvatel ČR do roku 2020: v roce 1994 se narodilo v ČR nejméně dětí od roku 1785, poprvé se také narodilo méně lidí (107.000) než jich zemřelo (117.000). Tento negativní trend pokračuje i v dalších letech. Podle údajů ČSÚ se v roce 1996 narodilo pouze 90.000 dětí, zemřelo přes 110.000 lidí.

Problém nízké porodnosti se vyskytuje ve většině zemí Evropy. Má velmi negativní dopad na národní hospodářství a stabilitu důchodového systému.

Odhady budoucího vývoje jsou velmi obtížné. Někteří odborníci očekávají pokračování uvedeného trendu, jiní naopak doufají, že snížení porodnosti je jen dočasné a že na přelomu tisíciletí by mohl nastat „baby-boom“. Ženy, které nyní porod odložily, porodí a děti se opět stanou módou i pro mladší věkové skupiny. Statistický úřad však ve svých prognózách s růstem porodnosti nepočítá.

Tab. č.3: Prognóza vývoje počtu obyvatel podle ČSÚ:

Počet obyvatel v tis. / Rok	1995	2000	2005	2010	2015	2020
optimistická varianta	10322	10278	10208	10107	9989	9851
pesimistická varianta	10322	10266	10165	10001	9781	9505

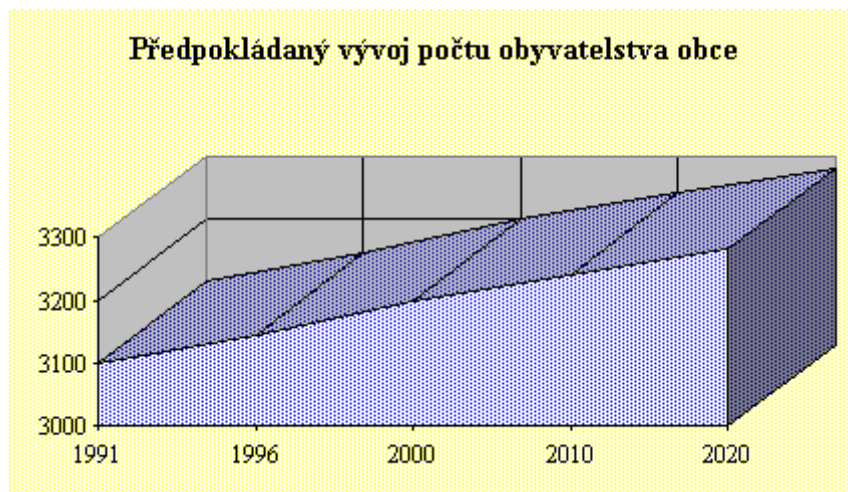


Tab. č.4: Předpokládaný vývoj počtu obyvatelstva obce Vnorovy:

Předpokládaný vývoj počtu obyvatel ve Vnorovech v roce					
Rok	1991	1996	2000	2010	2020
Počet obyvatel	3100	3146	3200	3240	3280

Vývoj počtu obyvatel v obci má od 50. let charakter mírného růstu. Z dlouhodobého pohledu na vývoj počtu obyvatelstva lze vyčíst, že obec byla téměř před 130 lety (1869) sedmým největším sídlem v současném okrese. O sto let později měla sice o 774 osob více, ale v porovnání s jinými obcemi nebyl přírůstek obyvatelstva tak výrazný (11. největší obec okresu).

Při prognózování dalšího vývoje počtu obyvatel vycházíme z výše uvedeného dosavadního demografického vývoje, ale především z územně technických podmínek sídla a urbanistických sídelních vazeb. Přihlíží se i k současným rostoucím problémům se získáváním bytu či jiného druhu bydlení ve městech, což poněkud zbrzdí trend stěhování do měst a vylidňování venkova. Vývoj počtu obyvatel by mělo příznivě ovlivnit i vybudování technické infrastruktury a poměrně velká možnost pracovních příležitostí přímo v obci a v blízkém Veselí nad Moravou. Na vývoj počtu obyvatel má vliv i optimální věková skladba obyvatel.



Na vývoj počtu obyvatel v obci budou příznivě působit tyto okolnosti:

- kvalitní technická infrastruktura
- dobrá občanská vybavenost
- poloha obce v blízkosti střediska osídlení obvodního významu Veselí n./M. a na urbanizační ose podél Moravy

Tab. č. 5: Vývoj skupin obyvatelstva podle ekonomické aktivity - obec Vnorovy:

kategorie	1970	1970	1980	1980	1991	1991	1994	1994
	abs.	rel.	abs.	rel.	abs.	rel.	abs.	rel.
předproduktivní	729	24,4	728	24,0	704	22,7	665	21
produktivní	1707	57,1	1660	54,7	1746	56,3	1868	59
poproduktivní	551	18,5	647	21,3	652	21,0	633	20
celkem	2987	100	3035	100	3102	100	3166	100
index stáří ^{*)}		75,8		88,8		92,5		95,2

Pramen: SLDB 1991, 1980, 1970; Obce v číslech 1994

^{*)} index stáří = (poproduktivní obyv./předproduktivní obyv.)*100 [%], pro ČR = 95, okres Hodonín = 86 (1991)

Pro hodnocení dalšího vývoje obyvatelstva se často používá ukazatele "Index stáří". Hodnota vyšší než 100 signalizuje, že v dalším vývoji nastane v takových obcích úbytek obyvatelstva přirozenou měrou (úmrťm). Věkovou strukturu obyvatel obce Vnorovy lze stále ještě označit za relativně dobrou, i když z předchozí tabulky je patrné, že od roku 1970 dochází postupně k vyrovnávání podílů předproduktivního a produktivního obyvatelstva. Podíl dětské složky na celkovém počtu obyvatelstva mírně klesá, podíl poproduktivního obyvatelstva naopak mírně roste.

Celkový počet obyvatelstva obce významně ovlivňuje mimo přirozený pohyb (narození, zemřelí) též mechanický pohyb (stěhování) označovaný jako migrace. Právě tato složka svým absolutním objemem doposud nejvíce ovlivňuje celkovou strukturu obyvatelstva.

Tab. č. 6: Absolutní (celkový počet za období 1991 až 1995) charakteristiky pohybu obyvatelstva

Absolutně celkem za roky 1991-1995	celkem	Vnorovy muži	ženy
---------------------------------------	--------	-----------------	------

přistěhovalí	282	152	130
vystěhovalí	247	118	129
migrační saldo	35	34	1
narození	189	92	97
zemřelí	159	92	67
přirozený přírůstek	30	0	30
celkový přírůstek	65	34	31

Pramen: Bilance obyvatelstva obcí okresu Hodonín 1991 - 1995, ČSÚ

1.1. 1.1. ZAMĚSTNANOST, EKONOMICKÁ AKTIVITA OBYVATELSTVA

Z celkového počtu 3102 obyvatel (k 3.3.1991) bylo 1554 obyvatel ekonomicky aktivních (50, 1%), z nichž 1159 obyvatel (74,6 % ekonomicky akt. obyv.) vyjíždělo za prací mimo obec. Kromě těchto obyvatel vyjíždělo k uvedenému datu ještě 213 žáků a studentů. Celkový objem vyjížděky tedy představoval 1372 osob. Nejvýznamnější cíle vyjížděky a strukturu vyjíždějících obyvatel ukazuje následující tabulka:

Tab. č. 1: Vyjíždějící do zaměstnání, učení a škol k 3.3.1991 z obce Vnorovy

do obce:	EA celkem	žáci a studenti	vyjížd'ka celkem
Hodonín	49	19	68
Bzenec	39	1	40
Kyjov	14	6	20
Moravský Písek	10	0	10
Rohatec	14	4	18
Strážnice	273	44	317
Veselí nad Moravou	598	27	625
ostatní obce okresu	37	8	45
vyj. v rámci okr. celkem	1034	109	1143
Praha	10	3	13
Brno	15	29	44
Uherské Hradiště	7	13	20
Kunovice	13	0	13
Uherský Ostroh	25	0	25
ostatní obce mimo okres	54	59	113
vyj. do jiných okr. celkem	124	104	228
vyj. do zahraničí	1	0	1
vyjížd'ka celkem	1159	213	1372

- z toho muži	659		
ženy	500		

Pramen: SLDB 1991

Z obce vyjíždělo za prací 74,6 % ekonomicky aktivních obyvatel (EA), v okrese Hodonín vyjíždělo za prací 36,7 % EA a v rámci ČR pak 32,4 % EA osob (k 3.3.1991). Ženy tvořily 43,1 % z celkového počtu vyjíždějících EA osob.

Objem dojížděky do obce Vnorovy byl zaznamenán nižší, tvořil pouze 8,3 % objemu vyjížděky. Celkový objem dojížděky do obce byl 114 osob, z toho bylo 112 EA osob (98,2 %) a 2 (1,8 %) žáci a studenti. Strukturu dojíždějících ukazuje následující tabulka:

Tab. č. 2: Dojíždějící do zaměstnání, učení a škol do obce Vnorovy k 3.3.1991

z obce:	EA celkem	žáci a studenti	dojížděka celkem
Strážnice	18	0	18
Veselí nad Moravou	65	1	66
ostatní obce okresu	24	0	24
dojíždějící v rámci okresu celkem	107	1	108
dojíždějící z jiných okresů celkem	5	1	6
dojížděka celkem	112	2	114
- z toho muži	57		
ženy	55		

Pramen: SLDB 1991

Z uvedených tabulek je zřejmé, že nejvýznamnějším cílem vyjížděky z Vnorov bylo Veselí nad Moravou, nad 300 osob vyjíždělo za prací a do škol také do Strážnice. Do Veselí vyjíždělo 51,6 % EA a 45,6 % žáků a studentů vyjíždějících z obce. Vysoká byla též vyjížděka do Brna, která však zřejmě neměla denní charakter. Nejvíce osob dojíždělo do Vnorov také z Veselí a ze Strážnice.

Celkový počet EA obyvatelstva činil k 3.3.1991 celkem 1554 osoby a z tohoto počtu činí 54,4 % muži a 45,6 % ženy. Vývoj struktury EA obyvatel ukazuje následující tabulka:

Tab. č. 3: Struktura ekonomicky aktivního obyvatelstva v obci Vnorovy

odvětví	1970 abs.	1970 rel.	1980 abs.	1980 rel.	1991 abs.	1991 rel.
zemědělství, lesní a vodní hosp.	490	19,9	551	23,0	334	21,5
průmysl	889	36,1	857	35,7	574	36,9
stavebnictví	413	16,8	333	13,8	166	10,7
doprava a spoje	430	17,5	306	12,8	154	9,9
ostatní	240	9,7	352	14,7	326	21,0
celkem EA	2462		2399		1554	

Pramen: SLDB 1970, 1980, 1991

Nejvýznamnější skupinu EA tvoří pracovníci v odvětví průmyslu, což je mírně v rozporu se zdejšími příznivými podmínkami pro zemědělskou výrobu. Vyšší podíl

zaměstnanosti v tomto odvětví je však dán především tím, že většina EA obyvatel dojíždí do zaměstnání do větších středisek okresu. Podíl EA obyvatel zaměstnaných v zemědělství a průmyslu je v průběhu sledovaných dvaceti let relativně stabilní, k výraznějšímu snížení počtu EA došlo ve stavebnictví a v dopravě.